



SHERLOCK

Manuel *d'utilisation*

La partenaire *des professionnels*

BIENVENUE

Nous vous souhaitons la bienvenue dans notre team et nous vous remercions pour la confiance que vous nous accordez en ayant choisi la sellette SHERLOCK.

Nous espérons partager avec vous tout l'enthousiasme et la passion que nous avons investis dans le développement de cette sellette. La SHERLOCK est la nouvelle sellette pilote conçue aussi bien pour le biplaceur professionnel que pour le pratiquant biplace loisir.

La SHERLOCK offre un excellent niveau de confort pour affronter les longues journées de travail. Les structures semi-rigides du dossier et de l'assise s'ajustent parfaitement à la morphologie du pilote tout en offrant un excellent maintien. La sellette est très compacte et ergonomique, avec des jambes séparées et un soutien jusqu'aux genoux. Confortable, facile à utiliser et durable.

Cette sellette a été conçue pour être utilisée avec la sellette passager, la WATSON 2. La combinaison idéale de sellettes pour que le pilote et le passager profitent pleinement de leurs vols.

Nous sommes certains que vous apprécierez cette sellette qui illustre parfaitement notre devise :

« Donner de l'importance aux détails qui construisent les grandes choses ».

Ceci est le manuel d'utilisation, nous vous conseillons de le lire attentivement.



CATÉGORIES



TANDEM



FOAM
PROTECTION



AIRBAG



MANUEL D'UTILISATION

Ce manuel vous propose toutes les informations nécessaires pour vous familiariser avec les caractéristiques principales de votre nouvelle sellette.

Bien que ce manuel vous apporte de précieuses informations, il ne s'agit pas d'un manuel d'apprentissage de pilotage. L'apprentissage du vol peut seulement être garanti et dispensé dans une structure de formation compétente et habilitée. Chaque pays dispose d'un système de licence qui lui est propre. Seules les autorités aéronautiques des pays respectifs peuvent déterminer la compétence du pilote. Vous trouverez des informations plus détaillées [sur notre site](#).

Les informations contenues dans ce manuel sont fournies afin de vous prévenir des situations de vol défavorables et des éventuels dangers. Il est de toute façon très utile de lire attentivement le manuel de votre nouvelle SHERLOCK.

Une mauvaise utilisation de l'équipement peut entraîner des blessures graves, irréversibles, pouvant aller jusqu'à la mort du pilote. Ni le fabricant, ni les revendeurs, ne peuvent assumer la responsabilité d'une mauvaise utilisation du matériel. Il en va de la responsabilité du pilote d'utiliser son équipement de façon adéquate.

01

CARACTÉRISTIQUES

1.1 VUE D'ENSEMBLE DE LA SELLETTE	5
1.2 TUTORIEL VIDÉO	8
1.3 DONNÉES TECHNIQUES	9
1.4 GROUPE CIBLE	10
1.5 CONCEPTION	10

02

DÉBALLAGE ET ASSEMBLAGE

2.1 MONTAGE DE LA SELLETTE	10
2.2 CONNEXION DES SELLETES PILOTE ET PASSAGER À LA VOILE	10
2.3 RÉGLAGES DE LA SELLETTE	11
2.3.1 POSITION DU PILOTE	11
2.3.2 VENTRALE	11
2.3.3 BRETELLES	11
2.3.4 CUISSARDES	11
2.4 INSTALLATION DES PROTECTIONS	12
2.5 INSTALLATION DU PARACHUTE	13
2.6 ACCESSOIRES OPTIONNELS	17

03

EN VOL

3.1 VÉRIFICATIONS PRÉVOL	17
3.2 DÉCOLLAGE	17
3.3 ATERRISSAGE	17
3.4 VOL AU-DESSUS DE L'EAU OU ATERRISSAGE DANS L'EAU	17
3.5 SAC DE PORTAGE ET RANGEMENT	17

04

TYPES DE VOL

4.1 BIPLACE	18
4.2 AUTRES	18

05

ENTRETIEN

5.1 ENTRETIEN	19
5.2 STOCKAGE	19
5.3 VÉRIFICATIONS ET CONTRÔLES	20
5.4 RÉPARATIONS	20
5.5 NIVIUK SERVICE	20
5.6 ENREGISTREMENT DU PRODUIT	20

06

SÉCURITÉ ET RESPONSABILITÉ

20

07

GARANTIE

20

08

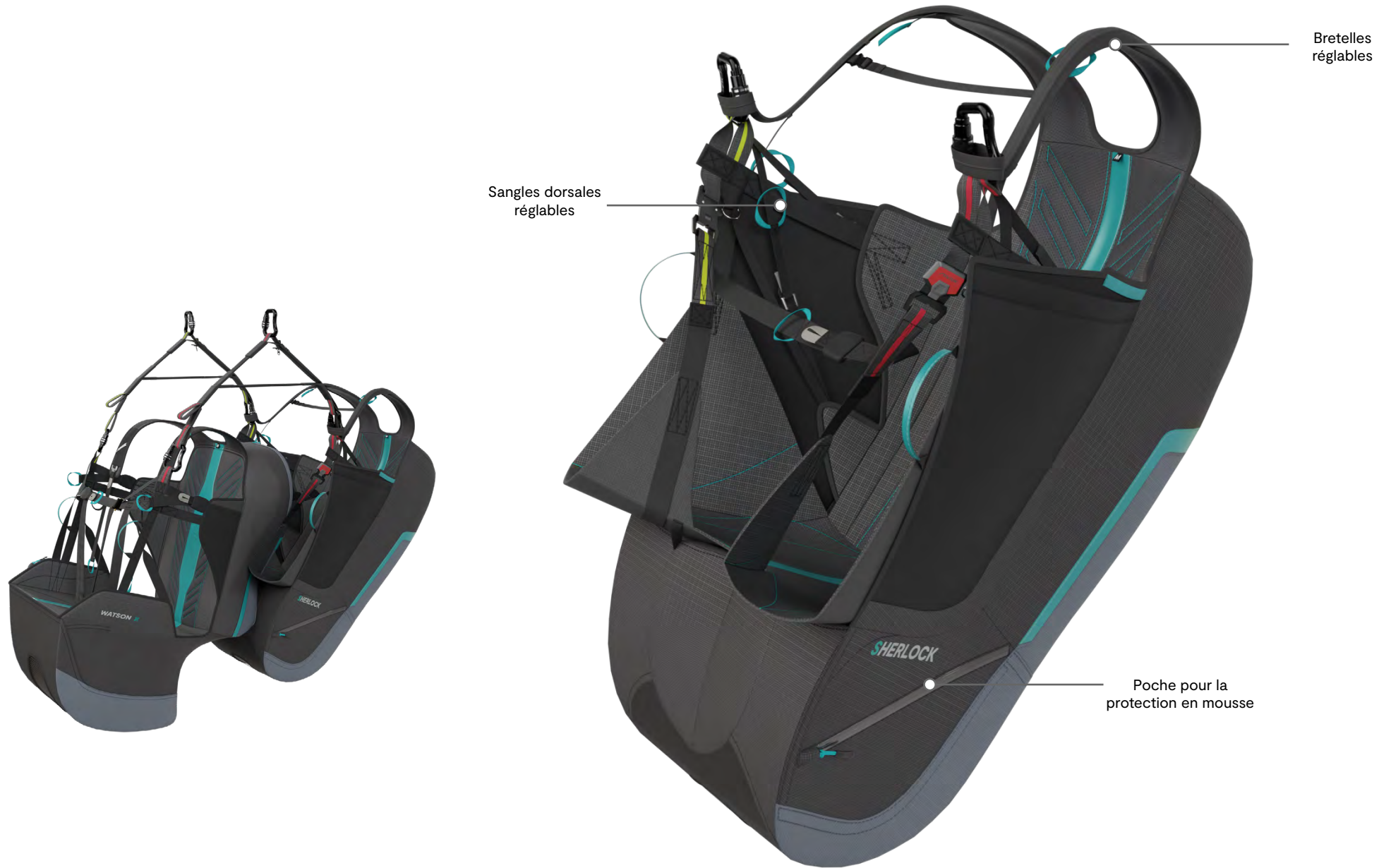
SPÉCIFICATIONS

21

8.1 COMPATIBILITÉ	21
8.2 HOMOLOGATION	21

1. CARACTÉRISTIQUES GÉNÉRALES

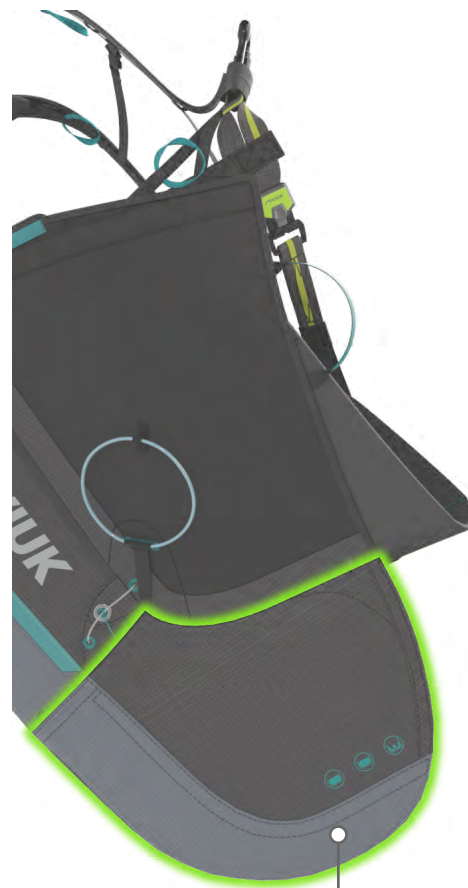
1.1 VUE D'ENSEMBLE DE LA SELLETTE





Poches latérales
pour caméras

Revêtement de protection
de l'airbag



Airbag préformé

ou



Protection en mousse



Poche parachute

Poignée du secours



T-lock système

Ventrale réglable

1.2 TUTORIEL VIDÉO

Consultez le tutoriel vidéo avec l'explication de toutes les fonctionnalités et caractéristiques de la sellette sur notre chaîne YouTube.

[Tutoriel vidéo](#)



1.3 DONNÉES TECHNIQUES

		M	L	
Poids	kg	2,80*	2,95*	
Taille du pilote	cm	160-183	180-200	
Longueur du dos	cm	60	66	
Base de siège	Largeur	cm	48	52
	Longueur	cm	42	48,5
Volume de la poche arrière	L	15	17	
Volume du poche parachute	L	13	13	
Distance du mousqueton	cm	43-54	43-54	
Charge max.	kg	120	120	
Homologation		EN/LTF	EN/LTF	

* Le poids total de la sellette comprend le revêtement supplémentaire de l'airbag.

Le poids de la sellette peut varier de $\pm 2\%$ en raison des variations du poids du tissu fourni par les fournisseurs.



1.4 GROUPE CIBLE

Biplaceurs professionnels

La Sherlock est une sellette très pratique et parfaitement adaptée à une utilisation professionnelle. Confortable, facile à utiliser et durable, elle est la partenaire incontournable de notre sellette passager [Watson 2](#).

1.5 CONCEPTION

L'équipe NIVIUK a réalisé un travail considérable et soigné. Des ajustements ont été apportés après plusieurs vols d'essai avec différents prototypes dans des conditions de vol variées. Ce travail intensif de développement, rendu possible grâce à l'expérience considérable de notre équipe, a permis de concevoir une sellette moderne et innovante. Tous les produits NIVIUK sont soumis à une inspection finale approfondie.

2. DÉBALLAGE ET ASSEMBLAGE

2.1 MONTAGE DE LA SELLETTE

Avant le premier vol avec votre nouvelle sellette, nous vous conseillons de prendre le temps de régler la sellette sur portique.

Suspendez la sellette aux mousquetons. Installez-vous dedans et fermez les sangles. Réglez ces dernières en fonction de votre ressenti et de vos préférences de position.

La SHERLOCK est dotée de nombreuses sangles faciles à régler qui vous permettront d'ajuster facilement les réglages de la sellette à votre morphologie. La ventrale et les bretelles de la SHERLOCK sont réglables. Le dos et les lombaires permettent d'ajuster l'angle de l'assise afin d'adapter la sellette au plus près de la morphologie du pilote.



2.2 CONNEXION DES SELLETTES PILOTE ET PASSAGER À LA VOILE

La sellette pilote SHERLOCK doit impérativement être connectée à la sellette passagère avec des écarteurs et deux mousquetons principaux autobloquants de 40 mm. Les écarteurs permettent de connecter les sellettes à la voile grâce à un mousqueton autobloquant en acier inoxydable.

Le mousqueton de droite de la SHERLOCK est relié à l'attache arrière droite de l'écarteur, ces deux éléments étant de couleur verte. Le mousqueton de gauche et l'attache arrière gauche de l'écarteur sont connectés, ces deux éléments étant de couleur rouge.

Les points d'attache supérieurs des écarteurs (vert pour le côté droit et rouge pour le côté gauche), doivent être connectés aux élévateurs correspondants de l'aile via un mousqueton en acier inoxydable en respectant le code couleur.



2.3 RÉGLAGES DE LA SELLETTE

Position du pilote

La SHERLOCK permet de régler l'inclinaison du pilote. Cet angle se règle grâce aux sangles appropriées.

La SHERLOCK possède également deux poignées latérales bleues au niveau de la taille pour aider le pilote à s'asseoir une fois en vol. En fonction de la taille et du poids du passager, il se peut que le pilote se retrouve trop près du passager au moment du décollage. Ces poignées sont alors très utiles pour aider le pilote à s'asseoir dans une position de pilotage adaptée

⚠ CONSEIL : Les poignées latérales pour la manipulation et le transport de la sellette.



Ventrale

La ventrale qui permet d'ajuster la distance entre les deux mousquetons se règle d'un écartement en configuration de vol allant de 43 à 54 cm. Lors de votre premier vol avec la SHERLOCK, nous vous conseillons de régler la ventrale à une position intermédiaire puis de procéder à des modifications progressives en vol jusqu'à atteindre le réglage correspondant à vos besoins. Si la ventrale est trop serrée, l'aile vous semblera plus stable que d'habitude. Toutefois une ventrale trop serrée augmente les risques de « twists ». À l'inverse, une ventrale desserrée facilitera la mise en virage.

La sellette est dotée d'un système T-lock avec seulement deux boucles en Edelrid. Ce système simple et sécurisé a été conçu pour offrir une sécurité maximale.

Bretelles

Le réglage des bretelles dépend de la taille du pilote se fait en fonction des préférences de ce dernier grâce à la sangle bleue. Pour un réglage optimal, le pilote doit s'asseoir bien droit dans la sellette avec la ventrale fermée et procéder à un réglage symétrique des bretelles.



Cuissardes

Les cuissardes de la SHERLOCK sont réglables. Ce réglage doit être réalisé en amont du décollage, cuissardes fermées. Procédez alors au réglage des cuissardes en utilisant les boucles bleues.



2.4 INSTALLATION DES PROTECTIONS

La SHERLOCK propose deux options de protection : airbag ou mousse. La nouvelle protection airbag, pré-gonflée au décollage grâce aux joncs de Nitinol intégrés, conserve sa forme dans toutes les situations. Elle garantit une sécurité maximale avec d'excellents résultats obtenus lors des tests d'impact.

Bien que l'airbag offre déjà une protection exceptionnelle, la SHERLOCK est également livrée avec une protection en mousse (divisée en 2 parties) qui peut être placée à l'intérieur de l'airbag. Pour cela, retirez la protection de l'airbag à l'aide du Velcro, ouvrez la fermeture latérale zippée sur la gauche de l'airbag et installez la protection en mousse dans l'espace dédié à l'intérieur de l'airbag. Tout d'abord, vous devez insérer la partie droite de la mousse, qui est la plus éloignée de la fermeture éclair, puis la gauche.

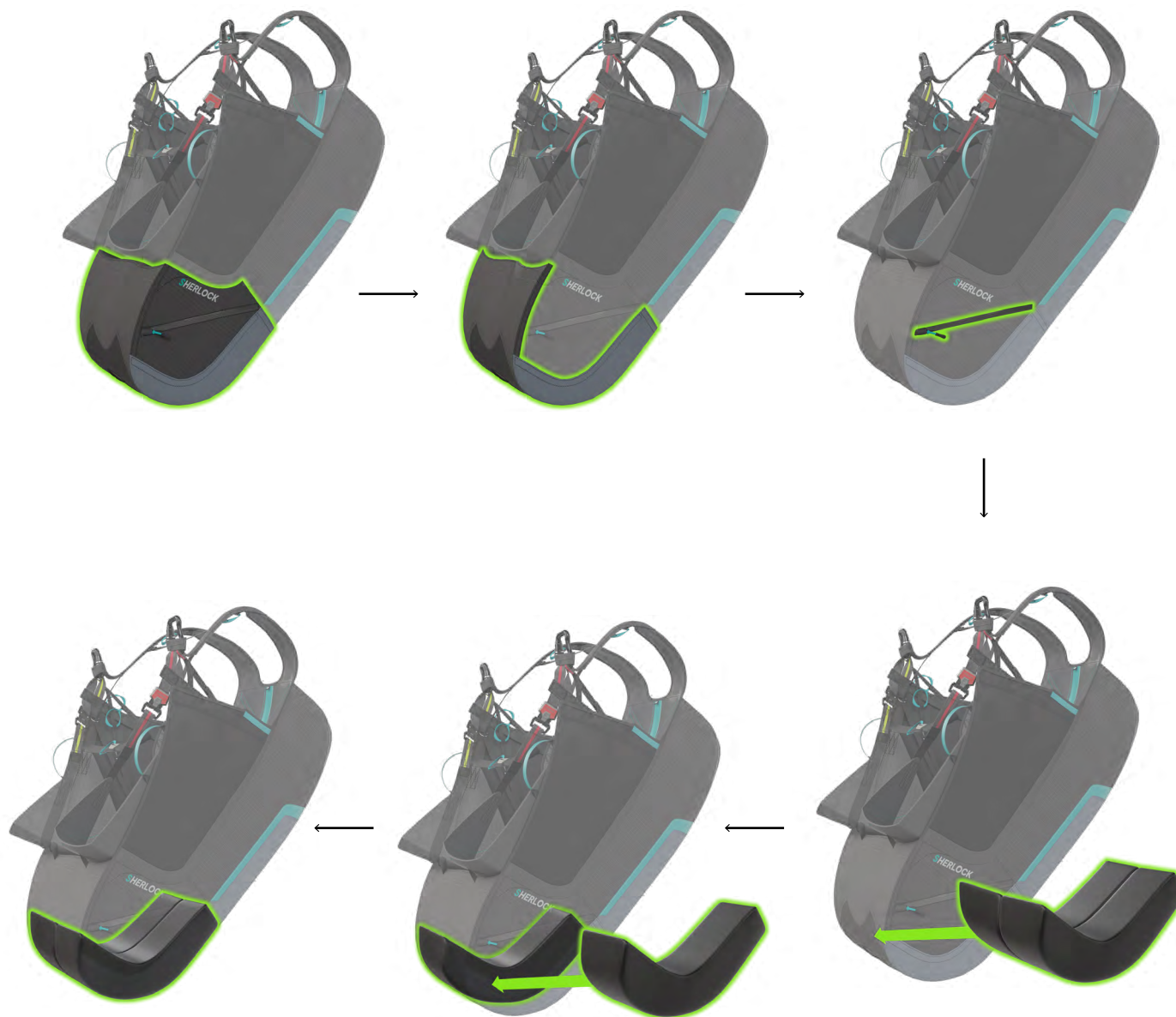
La sellette est homologuée avec et sans protection en mousse. Selon vos préférences, vous bénéficierez en tout temps d'une protection technique avancée, pour des vols encore plus sereins.

⚠ CONSEIL : dans la configuration airbag sans protection mousse, la poche zippée de l'airbag peut être utilisée pour ranger le Koli Bag, notre sac de pliage ultra-rapide. Dans cette configuration, montrez-vous vigilant dans la manipulation de votre équipement car la protection de l'airbag peut être endommagée en cas d'utilisation inappropriée.

Choisissez la protection

la plus adaptée à vos préférences :

	MOUSSE	AIRBAG
Légèreté	✗	✓
Durabilité	✓	✓
Compression	✗	✓
Protection dans toutes les phases du vol	✓	✓



2.5 INSTALLATION DU PARACHUTE

Tous les détails de la SHERLOCK ont été réalisés avec le plus grand soin. Chaque élément possédant un emplacement spécifique, rien ne dépasse. Par exemple, la sangle en V du parachute est entièrement intégrée, ce qui améliore significativement l'aspect pratique dans l'utilisation de la sellette. La SHERLOCK dispose d'un emplacement intégré pour un parachute de secours situé à l'arrière de la sellette et facilement accessible.

Afin d'améliorer la sécurité et le confort, nous avons intégré ces éléments. Cela rend l'utilisation de la sellette plus facile et plus confortable au quotidien.

⚠ REMARQUE : le parachute doit être installé à l'intérieur de l'emplacement prévu à cet effet. Si le pod du parachute est trop lâche, il existe des risques que le parachute se retourne ou que les suspentes du parachute se déplacent, ce qui est susceptible d'entraîner des complications à l'ouverture, voire d'empêcher l'ouverture du parachute. Le volume de l'emplacement du parachute de la SHERLOCK est de 13 litres.

Votre sécurité dépend directement de l'installation correcte de votre parachute de secours. Ce processus doit être réalisé avec le plus grand soin. Nous vous recommandons de faire monter votre parachute par un professionnel qualifié.

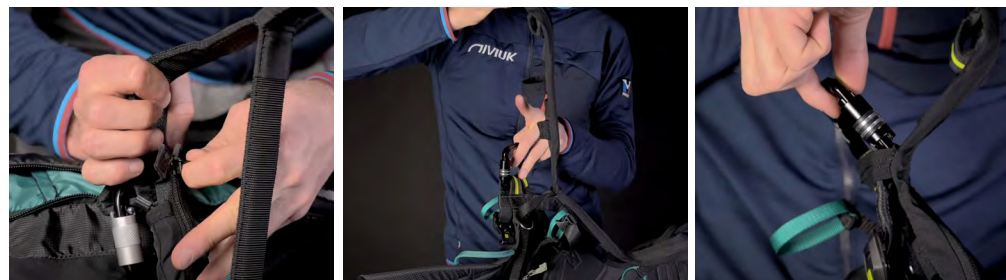
ÉTAPE 1

En premier lieu, connectez la gaine des élévateurs du secours située sur la sellette aux écarteurs.



ÉTAPE 2

Ouvrez toutes les fermetures zippées et passez le point de fixation du pilote de chaque écarteur à l'intérieur de la gaine, comme indiqué sur les photos.



ÉTAPE 3



Connectez la gaine à l'écarteur en refermant la petite fermeture zippée, passez la boucle en Lycra par-dessus le mousqueton du pilote de sorte qu'elle se positionne en dessous du mousqueton.

ÉTAPE 4

Attachez ensuite le mousqueton sur le point de fixation du pilote.



ÉTAPE 5

Ouvrez la fermeture zippée protégeant le passage de la sangle en V et connectez la sangle en V à l'écarteur.



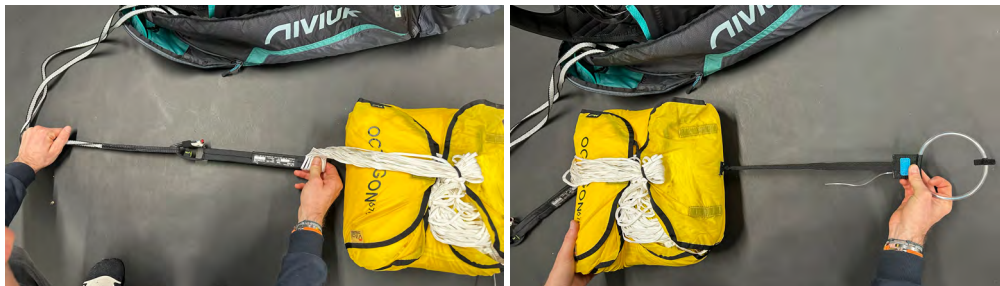
ÉTAPE 6



Installez la sangle en V dans sa gaine et veillez à bien refermer la fermeture zippée sur toute sa longueur. À ce stade, votre installation devrait correspondre à la configuration de la photo.

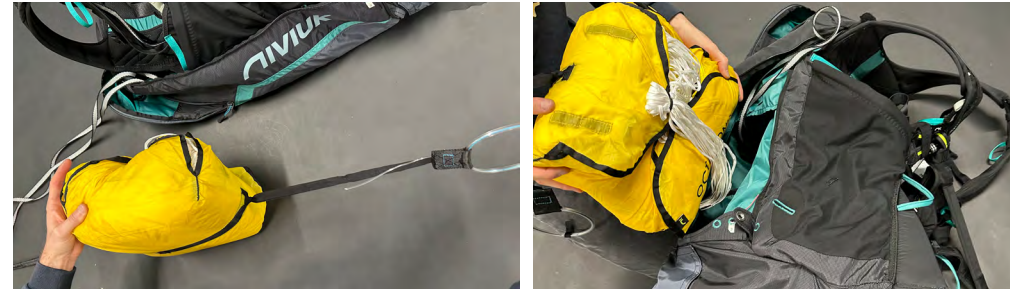
ÉTAPE 7

Connectez les élévateurs du parachute de secours à la sangle en V et attachez la poignée du secours à la boucle située sur le côté opposé du pod.



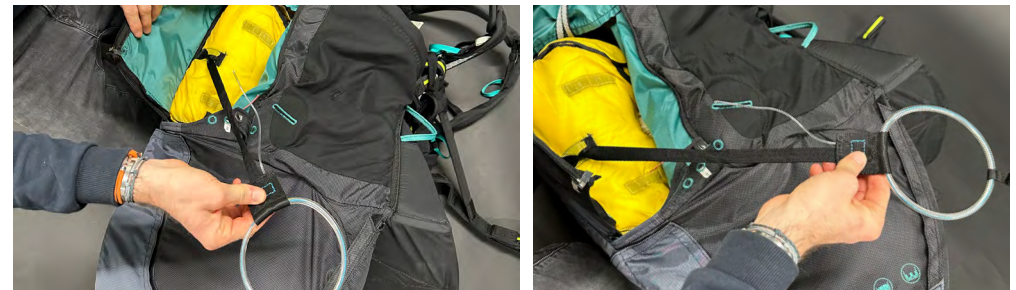
ÉTAPE 8

Le pod doit être inséré avec le suspentage lové faisant face au dos du pilote, comme indiqué sur la photo.



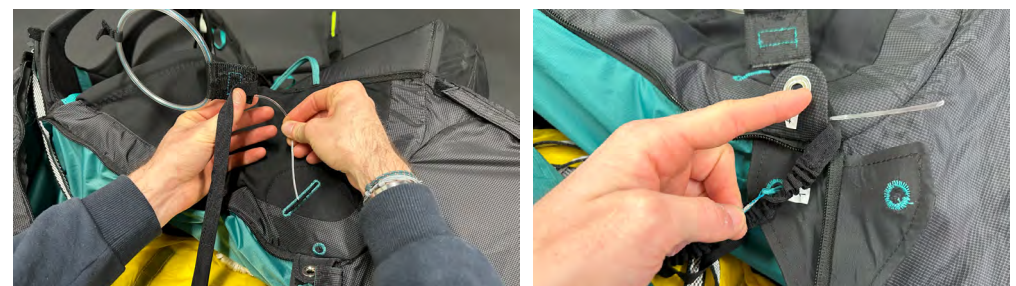
ÉTAPE 9

La sangle de la poignée du secours devra être positionnée en diagonale comme indiqué sur la photo.



ÉTAPE 10

Faites passer le jonc en nylon dans la poche de la poignée puis dans la petite ouverture en bas de cette dernière. À ce stade, le positionnement de la poignée n'a pas d'importance. La sangle de la poignée du secours doit passer à droite et en dessous de la boucle de fermeture. Ne vous inquiétez pas si la sangle vous semble très tendue, cela est tout à fait normal.



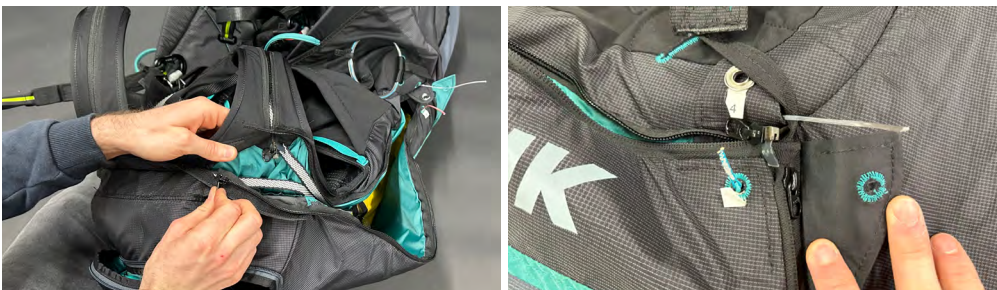
ÉTAPE 11

Utilisez une suspente ou un fil fin vous faire passer la boucle dans l'ouverture du volet 2 et fermez la petite fermeture zippée sur la droite tout en maintenant la tension de la sangle de la poignée avec votre seconde main.



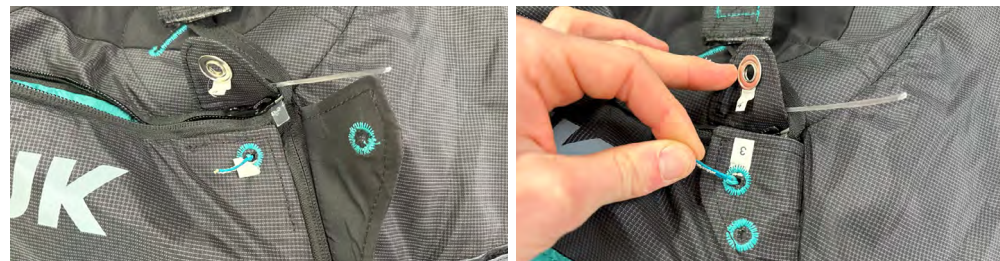
ÉTAPE 12

Refermez ensuite la fermeture zippée principale jusqu'en haut de la sellette.



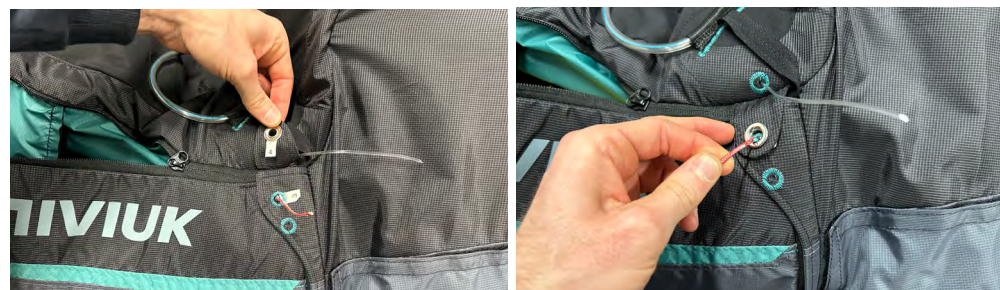
ÉTAPE 13

Fermez la petite fermeture zippée sur la droite et rabattez le volet 3 comme indiqué sur la photo.



ÉTAPE 14

Refermez la fermeture principale sur quelques centimètres comme indiqué et refermez le volet 4.



ÉTAPE 15

Insérez le jonc en nylon dans la boucle de fermeture de l'emplacement du secours (attention de ne pas passer autour de la sangle de la poignée).



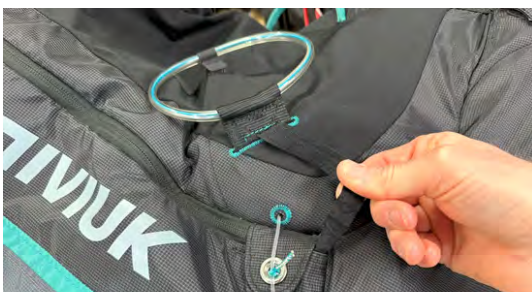
ÉTAPE 16

Fermez la fermeture principale jusqu'en haut et positionnez correctement le Velcro.



ÉTAPE 17

En tirant délicatement sur la sangle de la poignée du secours, cette dernière devrait se détendre. Il est alors assez facile d'insérer la poignée du secours dans la fente prévue à cet effet. Placez l'extrémité du jonc en nylon dans l'ouverture inférieure.



ÉTAPE 18

La poignée du secours doit être parfaitement maintenue en position par le Velcro situé à l'intérieur de la fente ainsi que par le petit Velcro extérieur situé au-dessus de la fente. La poignée du secours doit se trouver dans la configuration représentée sur la photo.



Une fois l'installation complétée, entraînez-vous à trouver la poignée du secours et pensez à vérifier systématiquement votre parachute de secours avant de décoller.



2.6 ACCESSOIRES OPTIONNELS

La SHERLOCK possède plusieurs compartiments pratiques destinés à votre équipement et vos accessoires de vol :

- Une grande poche de rangement arrière d'un volume de 15 litres pour la taille M et de 17 litres pour la taille L. Cette poche possède des compartiments zippés en Lycra pour faciliter le rangement.
- Deux poches latérales pour ranger votre matériel photo (caméras, cartes SD...) offrant un accès facile et rapide.



3. EN VOL

3.1 VÉRIFICATIONS PRÉVOL

Pour une sécurité optimale, vérifiez minutieusement votre équipement avant chaque vol selon une séquence rigoureuse.

Prenez soin de vérifier :

- L'intégrité de la sellette et des mousquetons, qu'il n'y ait aucun signe visible d'usure susceptible d'affecter la sécurité de votre vol.
- Toutes les boucles, sangles et fermetures zippées censées être connectées/fermées. Les boucles doivent se mettre en place avec un petit clic (n'hésitez pas à tirer dessus et à les vriller afin de vérifier qu'elles soient bien fermées). Soyez encore plus vigilant si vous décollez dans la neige ou le sable.
- La voile doit être correctement connectée aux écarteurs, eux-mêmes connectés aux sellettes pilote et passager. Tous les mousquetons doivent être fermés, mécanismes de sécurité en place.
- Toutes les poches doivent être correctement fermées. Les éventuels accessoires positionnés sur la sellette doivent être sécurisés/attachés.
- Vérifiez de nouveau que tous vos mousquetons sont fermés avant de décoller.
- L'emplacement du parachute doit être correctement fermé.
- La poignée de secours (joncs/aiguille) doit être bien en place.

3.2 DÉCOLLAGE

Assurez-vous que les conditions météo sont adaptées à votre expérience et à votre niveau. Si vous décidez de décoller, enfiler votre sellette, vérifiez que toutes les boucles sont bien fermées et que vos jambes sont bien dans les cuissardes. Il en va de votre vie.

Pour votre sécurité, vérifiez avant chaque décollage, que vous avez bien complété votre prévol en suivant la même séquence de vérifications.

- ⚠ ATTENTION : Si vous avez besoin de vous aider des mains pour vous asseoir dans votre sellette, veuillez vous écarter du relief. Veillez à avoir les commandes en main à proximité du relief.

Si vous avez besoin de vous aider des mains pour vous asseoir dans votre sellette, essayez d'améliorer les réglages de votre sellette sur portique.

3.3 ATERRISSAGE

Avant d'atterrir, redressez-vous dans votre sellette afin d'adopter une position debout, et assurez-vous de donner les mêmes instructions à votre passager. N'atterrissez jamais en position assise car cela augmente les risques de blessure du dos. Il est préférable de se redresser avant l'atterrissage car il s'agit d'une décision de sécurité active, plus efficace que de s'en remettre au système dorsal de protection passive. Il n'est pas nécessaire de faire de réglages avant l'atterrissage. Soyez tonique sur vos jambes et préparez-vous à atterrir en position debout.

3.4 VOL AU-DESSUS DE L'EAU OU ATERRISSAGE DANS L'EAU

- ⚠ ATTENTION : Évoluer au-dessus de l'eau lors d'un vol n'est pas anodin et expose le pilote et le passager à un potentiel atterrissage dans l'eau. En cas d'atterrissage dans l'eau, la protection dorsale en mousse est faite pour flotter, il se peut que le pilote soit maintenu sous l'eau. Pour éviter cela, le pilote et le passager doivent porter un gilet de sauvetage. Ce cas de figure est toutefois à éviter autant que possible.

En cas d'atterrissage dans l'eau, il est recommandé d'ouvrir les boucles avant d'entrer en contact avec l'eau (sans toutefois compromettre la sécurité) afin de pouvoir s'extraire rapidement de la sellette et éviter tout risque de noyade. Il vous sera ainsi plus facile de monter à bord du bateau de sauvetage.

En cas d'immersion, les protections et la sellette doivent être parfaitement séchées avant la prochaine utilisation. Le parachute doit être sorti, aéré et parfaitement séché. Une fois bien sec, il doit être replié, remis dans son pod et remonté sur la sellette. Voir la section « installation du parachute ».

Ne rangez pas votre équipement encore mouillé ou humide, laissez-le sécher complètement.

3.5 SAC DE PORTAGE ET RANGEMENT

Nous vous recommandons d'utiliser le sac de portage KOLI PRO pour le transport de votre SHERLOCK, en particulier si vous volez avec un TAKOO. Le sac de portage n'est pas inclus mais recommandé. Il s'agit de l'option idéale pour transporter votre équipement confortablement en profitant de rangements spacieux.

4. TYPES DE VOL

4.1 BIPLACE

- La sellette SHERLOCK a été spécialement conçue pour le vol en biplace. Il s'agit d'une sellette pratique et facile à utiliser au quotidien pour les biplaceurs professionnels. Il s'agit de la partenaire élémentaire de notre Watson 2, la seule sellette passager réversible du marché.

4.2 AUTRES

- La SHERLOCK n'a pas été développée ni n'est recommandée pour une utilisation en vol acrobatique/voltige.
- Nous entendons par vol acrobatique/voltige, toute forme de figure sortant du domaine de vol standard. L'apprentissage des figures d'acro/voltige doit être réalisé en école sous la supervision d'un moniteur qualifié dans un environnement sécurisé et au-dessus de l'eau avec les éléments de sécurité nécessaires en place.



5. ENTRETIEN

5.1 ENTRETIEN

- La SHERLOCK est particulièrement résistante et durable. Cette sellette est un excellent compromis entre légèreté (à partir de 2,65 kg) et durabilité. Elle est entièrement confectionnée en matériaux résistants pour pouvoir être utilisée lors de nombreux vols. La protection enduite recouvrant l'airbag peut être remplacée en cas de dommage.
- Nous vous recommandons de vérifier votre sellette après chaque impact ou décollage/atterrissage raté, à la recherche d'éventuels signes d'usure ou de dommages.
- Nous vous recommandons de faire contrôler votre matériel par un atelier certifié tous les deux ans et de changer également vos mousquetons tous les deux ans.
- Afin de préserver votre sellette, évitez de la traîner au sol, dans les rochers ou toute surface abrasive.
- Ne l'exposez pas plus que nécessaire aux UV (lumière du soleil).
- Si possible, évitez d'exposer votre sellette à l'humidité et à la chaleur.

- Stockez votre matériel de parapente dans un endroit frais et sec, ne le rangez jamais humide ou mouillé.
- Essayez de garder votre sellette aussi propre que possible en enlevant régulièrement la poussière à l'aide d'une brosse synthétique et/ou d'un chiffon humide. Si la sellette est vraiment très sale, nettoyez-la à l'eau en utilisant du savon doux. Laissez-la ensuite sécher à l'air libre dans un lieu bien ventilé à l'abri du soleil.

5.2 STOCKAGE

- Conservez votre matériel dans un lieu frais et sec à l'abri des solvants, combustibles ou huiles.
- Ne laissez pas votre matériel dans le coffre de votre voiture en plein soleil car les températures peuvent facilement atteindre les 60°C.
- Évitez de comprimer votre matériel en posant des charges dessus.

- Lorsque vous rangez votre sellette dans votre sac de portage, essayez de préserver la forme de votre sellette. Ne la rangez pas mouillée. N'utilisez jamais de produits nettoyants pour l'entretien. Laissez sécher la sellette dans un lieu bien aéré. Si jamais votre parachute est mouillé (par exemple si vous avez atterri dans l'eau), vous devez le sortir de la sellette, le laisser sécher et le replier avant de le réinstaller sur la sellette.

- Toute réparation ou remplacement d'éléments sur la sellette doit être réalisé par le fabricant ou un atelier certifié. Seuls le fabricant et les ateliers certifiés ont accès aux matériaux et aux techniques spécifiques en mesure de préserver les caractéristiques optimales de la sellette, conformément à la certification de cette dernière.



5.3 VÉRIFICATIONS ET CONTRÔLES

En plus de vos vérifications prévol et quotidiennes, la sellette SHERLOCK doit faire l'objet d'une inspection méticuleuse à chaque fois que vous repliez votre parachute de secours, ce qui devrait normalement avoir lieu une fois par an. Des contrôles additionnels devraient également être réalisés à chaque incident, décollage ou atterrissage raté ou en cas de signe d'usure ou de dommage.

La sellette doit faire l'objet d'un contrôle officiel réalisé par un atelier certifié tous les deux ans ou toutes les 100 heures de vol (l'occurrence se présentant en premier).

En cas de doute, contactez un professionnel. Voici les vérifications obligatoires :

- Vérification de l'état des sangles et des boucles, en particulier les zones peu visibles telles que les points d'attache à l'intérieur des mousquetons.
- Toutes les coutures doivent être intactes. Toute anomalie doit faire l'objet d'une réparation immédiate afin d'éviter l'aggravation du problème.
- Les mousquetons principaux en aluminium doivent être remplacés tous les deux ans ou toutes les 500 heures de vol, ou en cas de signe d'usure ou de dommage. Les impacts peuvent créer des dégâts indétectables susceptibles d'entraîner une défaillance structurelle en cas de sollicitation en charge continue.

5.4 RÉPARATIONS

Toute réparation portant sur la sellette SHERLOCK doit être réalisée par le fabricant ou un atelier certifié. Cela vous garantira que les techniques de réparations et les matériaux les plus adaptés seront utilisés.

Si vous ne possédez pas les qualifications requises, n'essayez pas de réparer vous-même votre sellette.

5.5 NIVIUK SERVICE

Notre atelier officiel Niviuk Service propose un service de qualité pour l'entretien et la réparation de votre équipement de vol. Notre savoir-faire, les technologies utilisées et les procédures mises en place au cours de ces ans vous permettent d'avoir pleinement confiance dans la qualité des réparations que nous réalisons sur votre équipement.



Nous avons créé cet atelier officiel afin de garantir la sécurité et la durabilité de votre nouveau produit, le choix optimal pour entretenir et/ou faire réparer votre équipement.

Votre équipement doit être contrôlé tous les deux ans par un professionnel.

Pour plus d'information, veuillez consulter [la section Niviuk Service](#) sur notre site internet.

5.6 ENREGISTREMENT DU PRODUIT

Pour profiter d'un suivi optimal de votre sellette WATSON 2 et bénéficier d'avantages, vous pouvez enregistrer votre produit sur le site internet Niviuk dans [la section MyNiviuk](#).

6. SÉCURITÉ ET RESPONSABILITÉ

Il est de notoriété publique que le vol libre en parapente est considéré comme étant une pratique à risque, où la sécurité dépend directement du comportement du pratiquant.

Une mauvaise utilisation de cet équipement peut entraîner des blessures graves et invalidantes, voire le décès. Les fabricants et revendeurs ne peuvent être tenus responsables de vos décisions, actions ou accidents liés à la pratique de ce sport.

Vous ne devez pas utiliser cet équipement si vous n'avez pas suivi une formation adéquate. N'écoutez pas les conseils ni ne vous engagez dans une formation informelle si l'accompagnement n'est pas proposé par un moniteur de vol libre qualifié.

7. GARANTIE

- L'équipement et ses composants sont couverts par une garantie de deux ans contre tout défaut de fabrication.
- La garantie ne couvre pas une utilisation inappropriée du matériel.
- Toute modification du matériel ou de ses composants annule la garantie et invalide la certification.
- Si vous remarquez un éventuel défaut sur votre sellette, veuillez contacter Niviuk immédiatement afin de procéder à un contrôle approfondi.



8. SPÉCIFICATIONS

8.1 COMPATIBILITÉ



SHERLOCK

 **BI ROLLER**
EN/LTF B





 **TAKOO**
EN/LTF B & DGAC



 **BI SKIN P**
EN/LTF B



-  **Recommandé:** idéale d'équipement de vol
-  **Compatible:** appropriée, en fonction de vos préférences

8.2 HOMOLOGATION

Vous trouverez les certificats d'homologation [sur la page produit](#).

AIR TURQUOISE SA | PARA-TEST.COM

Route du Pré-au-Comle 8 • CH-1844 Villeneuve • +41 (0)21 965 65 65

Test laboratory for paragliders, paraglider harnesses
and paraglider reserve parachutes



Paragliding Harness - EN

Inspection number :	PH_419.2023	
Manufacturer :	Niviuk Gliders	
Model and size :	Sherlock M	
Maximum pilot weight [kg] :	120	
Integrated container for rescue system:	Yes	
If Yes. Volume of the container [cm ³] :	8000 min	13000 max
Serial number:	-----	
Production date (year / month) :	-----	

Harness protector (impact pad)

Impact pad type:	Airbag
Impact pad integrated:	Yes
Impact pad number:	PH_419.2023
If not integrated : Manufacturer	Serial number:
Production date (year / month) :	-----

Warning : Read the operating manual before using this equipment!

A sample has been tested and certifies its conformity with the following standards: **EN1651:2018+A1:2020** and **EN12491:2015+A1:2021**. This model corresponds with the tested sample and its airworthiness.

Rev 03 | 04.03.2022 | ISO 94.23b



Niviuk Paragliders

C/ Del Ter 6 - D

17165 La Cellera de Ter - Girona - Spain

+34 972 422 878 | info@niviuk.com

www.niviuk.com

